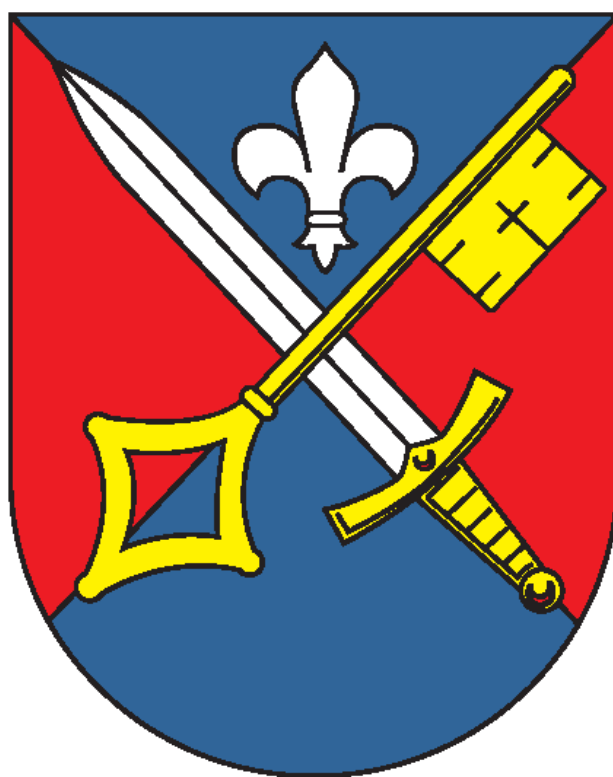


# **Plán rozvoje sportu obce Luběnice**



**2021 – 2027**

## OBSAH

1.	ÚVOD	3
2.	ZÁKLADNÍ POJMY	3
3.	ÚLOHA OBCE V ZAJIŠŤOVÁNÍ SPORTU	4
4.	OBEC LUBĚNICE	4
5.	SOUČASNÝ STAV V OBLASTI SPORTU	6
6.	FORMY PODPORY SPORTU V OBCI	10
7.	VIZE A PRIORITY	10
8.	ZÁVĚR	12

## 1. ÚVOD

Plán rozvoje sportu obce Luběnice 2021 – 2027 je zpracován ve smyslu § 6 odst. 2 zákona č. 115/2001 Sb., o podpoře sportu, ve znění pozdějších předpisů (dále jen „zákon o podpoře sportu“). Plán rozvoje sportu obce Luběnice 2021 – 2027 (dále jen „Plán rozvoje sportu“) je otevřeným dokumentem, který se může měnit či doplňovat v závislosti na prioritách a potřebách obce a jejích občanů.

Cílem tohoto dokumentu je obecně podpořit sport ve všech jeho rovinách a naplnit požadavky dané zákonem o podpoře sportu v obci Luběnice. Plán rozvoje sportu analyzuje současný stav sportu v obci, stanoví základní oblasti podpory sportu, dále stanoví priority v oblasti rozvoje sportu v obci a určí způsob financování pro jejich postupné dosažení.

Zásadním faktorem, který ovlivňuje rozvoj sportu v obci, je spolupráce obce se spolky působícími na jejím území i v okolí, spolupráce s místní mateřskou školou a školskými zařízeními v nejbližších obcích, dále propagace sportu a účinné informování veřejnosti. Plán rozvoje sportu klade důraz na spolkový a kulturní život, sportovní vyžití a další zájmové a volnočasové aktivity. Cílem je vytvořit předpoklad pro aktivní a smysluplné trávení volného času všem věkovým skupinám.

Plán rozvoje sportu vychází z Koncepce rozvoje tělovýchovy a sportu v Olomouckém kraji pro období 2019 – 2023 a v širším kontextu ze státní koncepce v oblasti sportu – SPORT 2025.

## 2. ZÁKLADNÍ POJMY

Zákon o podpoře sportu ve svém § 2 definuje základní pojmy takto:

**Sportem** je každá forma tělesné činnosti, která si prostřednictvím organizované i neorganizované účasti klade za cíl harmonický rozvoj tělesné i psychické kondice, rozvoj společenských vztahů, upevňování zdraví a dosahování sportovních výkonů rekreačně nebo v soutěžích všech úrovní, a to individuálně nebo společně.

**Sportovní organizací** je právnická osoba založená za jiným účelem než dosažení zisku, zahrnuje-li předmět činnosti této právnické osoby činnost v oblasti sportu.

**Sportovcem** je každá fyzická osoba, která v daném kalendářním roce skutečně vykonává sportovní činnost, pro kterou je u sportovní organizace evidována.

**Sportem** pro všechny se rozumí organizovaný a neorganizovaný sport a pohybová rekreace určená širokým vrstvám obyvatelstva.

**Sportovní zařízení** je objekt, pozemek, vodní plocha, budova nebo jejich soubor sloužící výhradně nebo převážně pro provozování sportu.

**Významnou sportovní akci** je akce mezinárodního významu odehrávající se na území České republiky, zejména olympijské hry, mistrovství světa, mistrovství Evropy nebo světový pohár.

**Významnou sportovní akci mimořádné důležitosti** je akce podle odstavce 6, jejíž pořádání podmiňuje organizace přidělující její pořádání na mezinárodní úrovni prohlášením státu, na jehož území se má akce uskutečnit, že zajistí vytvoření podmínek pro konání této akce.<sup>1</sup>

### 3. ÚLOHA OBCE V ZAJIŠŤOVÁNÍ SPORTU

Obecně je úloha obcí v oblasti sportu zakotvena v zákoně č. 128/2000 Sb., o obcích, ve znění pozdějších předpisů (dále je „zákon o obcích“), kdy v § 35 odstavec 2 uvádí „*Obec v samostatné působnosti ve svém územním obvodu dále pečuje v souladu s místními předpoklady a s místními zvyklostmi o vytváření podmínek pro rozvoj sociální péče a pro uspokojování potřeb svých občanů. Jde především o uspokojování potřeby bydlení, ochrany a rozvoje zdraví, dopravy a spojů, potřeby informací, výchovy a vzdělávání, celkového kulturního rozvoje a ochrany veřejného pořádku.*“<sup>2</sup>

Na základě § 6 zákona o podpoře sportu obce ve své samostatné působnosti vytvářejí podmínky pro sport, zejména:

- a) zabezpečují rozvoj sportu pro všechny, zejména pro mládež,
- b) zabezpečují přípravu sportovních talentů, včetně zdravotně postižených občanů,
- c) zajišťují výstavbu, rekonstrukce, udržování a provozování svých sportovních zařízení a poskytují je pro sportovní činnost občanů,
- d) kontrolují účelné využívání svých sportovních zařízení,
- e) zabezpečují finanční podporu sportu ze svého rozpočtu.

Obec zpracovává v samostatné působnosti pro své území plán rozvoje sportu v obci a zajišťuje jeho provádění.<sup>3</sup>

Podpora sportu ze strany obcí má historický základ a je pro rozvoj sportu v sídlech obecně naprosto zásadní. Velmi důležitá je také aktivní spolupráce obce s místními spolky, školskými zařízeními i soukromými subjekty, které jsou rovněž neopominutelnými aktéry v oblasti sportu. Obce v samostatné působnosti na svém katastrálním území vytvářejí podmínky pro rozvoj sportu zejména výstavbou nových sportovišť a související infrastruktury, její rekonstrukcí či modernizací, finanční nebo jinou podporou místních spolků a školských zařízení a v neposlední řadě též propagací sportu a zdravého životního stylu.

### 4. OBEC LUBĚNICE

První historicky doložená zmínka o obci pochází z roku 1297. Obec byla v rukou drobné šlechty až do roku 1503, kdy se ji její tehdejší majitelé rozhodli prodat královskému městu Olomouci. Po několika staletích, kdy měly Luběnice dvě vrchnosti, se v polovině 19. století stala obec svobodnou a měla vlastní samosprávu. Název obce se v nejstarších

---

<sup>1</sup> § 2 zákona o podpoře sportu

<sup>2</sup> § 35 odst. 2 zákona o obcích

<sup>3</sup> § 6 zákona o podpoře sportu

pramenech objevoval nejdříve ve tvaru Lubenicz, později se setkáme i s podobou Libenice, v německých pramenech pak Lubienitz. Původ tohoto názvu je odvozen od osobního jména Ľuben, což lze vyložit jako domáckou podobu slova Ľubomir, Ľubhost, nebo také tvar slovesa ľubiti (milovat, mít rád). Luběnice byly tedy vsí lidí Ľubenových.

Obec Luběnice měla k 1. 1. 2021 celkem 504 obyvatel, leží v okrese Olomouc, Olomoucký kraj. Katastrální území o rozloze 275 ha řadí Luběnice k menším obcím v rámci Regionu Haná. Územím obce protéká říčka Zlatá Stružka pramenící pod Velkým Kosířem. Luběnice jsou členem Mikroregionu Kosířsko, MAS Regionu Haná a Sdružení místních samospráv ČR.

Typicky hanácké „Loběnice“ leží v nejurodnější části Hané. Okolí zastavěné části obce je proto obklopeno kvalitní ornou půdou bez vodních ploch nebo lesů. Dominantou návsi je drobná sakrální stavba kaple Panny Marie Pomocné z 18. století a zrekonstruovaná budova hasičské zbrojnice z roku 1912. Na území obce se dále nachází několik křížů a soch, které byly v posledních letech restaurovány.

V roce 2013 byl obnoven provoz jednotřídní mateřské školy s kapacitou 25 dětí, a to v nově opravené budově původní školky. Mateřská škola využívá ve vzdělávacím procesu prvky Montessori pedagogiky. Za obecním úřadem a kulturním domem se nachází areál, který je jakýmsi společensko-kulturním centrem obce. Zde se totiž konají téměř všechny akce obce a spolků. Areál je také „domovem“ hráčů malé kopané, sdružených ve spolku SK Luběnice, kteří svými výkony již dvanáctou sezonu těší luběnické fanoušky tohoto sportu.

Dlouholetou tradici má v obci Sbor dobrovolných hasičů založený koncem roku 1892. Luběničtí hasiči aktivně zasahovali či vypomáhali u každého požáru v obci i širokém okolí. Dnes dobrovolní hasiči zejména pořádají společenské akce a vypomáhají při mimořádných událostech. Mateřská škola, SK Luběnice i SDH Luběnice pořádají spolu s obcí každoročně několik kulturních akcí. Z těch nejvýznamnějších jde například o stavění a kácení máje, společenské plesy, vánoční jarmark, hodové oslavy, promítání letního kina a řadu dalších. Poloha obce je vzhledem k poměrně dobré a rychlé dostupnosti do Olomouce a zároveň i do Prostějova výhodná i pro soukromé podnikatele. V jihovýchodní části obce se nachází sídlo společností Screen Servis spol. s.r.o. a Martin Mačák transport & spedice s.r.o. Tyto společnosti jsou v současnosti největšími zaměstnavateli na území obce.

Během posledních několika let byly v obci realizovány investiční akce, které měly poměrně výrazný dopad na kvalitu života občanů obce. Za podpory financí z evropských zdrojů a státního rozpočtu byla vybudována nová splašková kanalizace a čistírna odpadních vod. Následně mohlo dojít k rekonstrukci krajských komunikací v intravilánu obce. Byly opraveny místní komunikace včetně chodníků, parkovacích stání, vysazeny stromové aleje, postaveno nové dětské hřiště, rekonstruováno veřejné osvětlení téměř v celé obci. Od dubna 2019 obec Luběnice začala provozovat vlastní prodejnu potravin. Na následující období jsou připravovány projekty na postupnou opravu zbývajících místních komunikací a chodníků, zejména pak na úpravu prostoru návsi. Jednou z priorit je také výstavba cyklostezky do sousedního Lutína a Rataj (Těšetice). Další záměry obce v tomto volebním období se týkají především zvelebování prostředí v obci, revitalizace areálu tenisového hřiště a investice do obecních nemovitostí a mnohé další. Usilujeme o to, aby si Luběnice i nadále zachovaly charakter menší, klidné obce, která svým občanům nabídne příjemné prostředí pro život a adekvátní volnočasové vyžití.

## 5. SOUČASNÝ STAV V OBLASTI SPORTU

V obci jsou dvě sportovní zařízení - areály, oba je ale možno využít téměř výlučně pouze na dva sporty, kterými je malá kopaná a tenis. Je jimi sportovní areál za kulturním domem a tenisové hřiště. Povrch hřiště na tenis je bezmála 30 let starý, nefunkční a dá se říci, že již není bezpečný pro jeho uživatele. Z tohoto důvodu stav v oblasti sportu v současnosti nelze v případě obce Luběnice označit jako uspokojivý.

### **A. Sportovní areál za kulturním domem**

V obci se nachází venkovní sportovní – kulturní areál, který bezprostředně sousedí s kulturním domem. V tomto areálu se nachází hřiště na malou kopanou, vedlejší menší tzv. tréninkové hřiště, hřiště na minigolf a dětské hřiště (houpačky, větší sestava se skluzavkami apod., trampolíny, malý kolotoč – viz foto níže). Hřiště na malou kopanou bohužel nedisponuje automatickou závlahou.



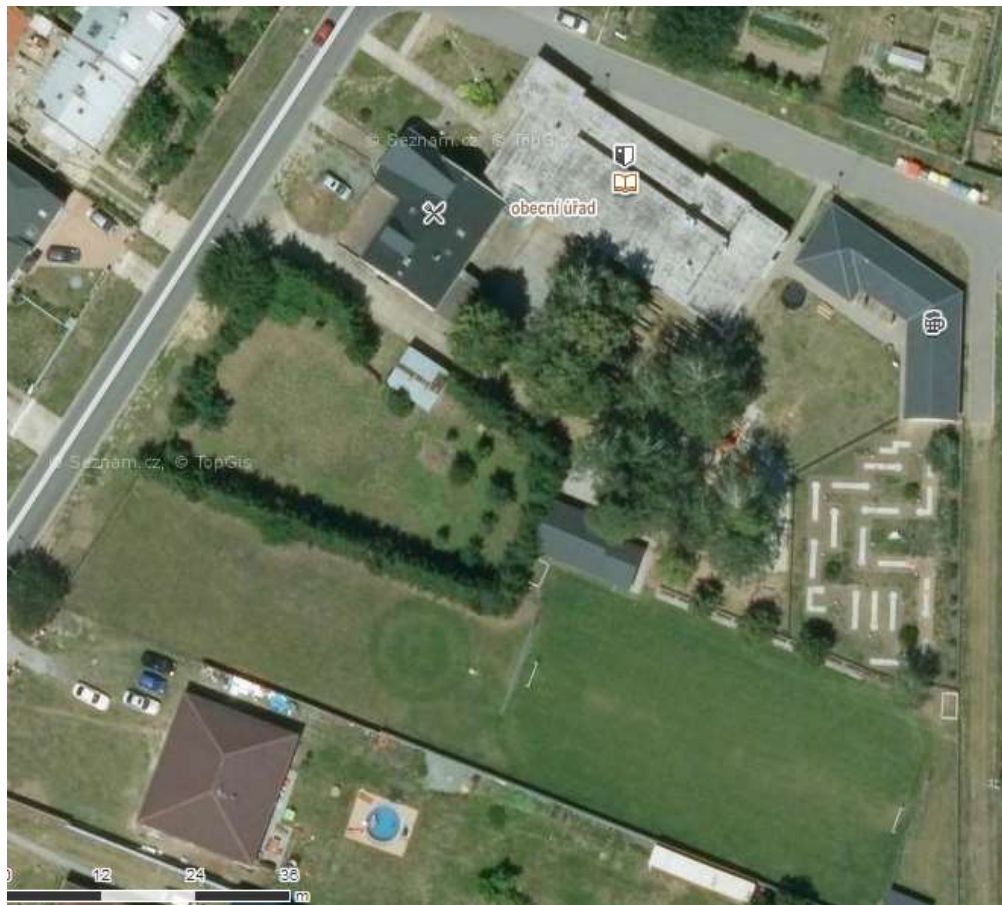
Hřiště na malou kopanou



Dětské hřiště



Hřiště na minigolf



Celkový pohled na areál za kulturním domem

## **B. Tenisové hřiště**

Tenisové hřiště z roku 1993 včetně vedlejší asfaltové plochy s tréninkovou stěnou se nachází ve východní části obce. Současný stav tenisového hřiště se dá popsat jako havarijní. Asfaltový povrch hřiště je popraskaný a je téměř v celém rozsahu značně narušen agresivním mechem či houbou, která způsobuje degradaci asfaltové plochy. Středem hřiště prochází poměrně rozsáhlá trhlina, kterou do hřiště prorůstá plevel. Kombinace výše uvedeného způsobuje, že hřiště lze jen s velkými obtížemi užívat ke svému původnímu účelu. Pohyb na hřišti v současném stavu nelze označit jako



bezpečný, a to zejména pro mladší uživatele. Rovněž kvalita hry či provozovaného sportu z uvedených důvodů negativně ovlivněna stavem povrchu hřiště. Tenisové hřiště je oplocené

pletivem do výšky 4,5 m a je osvětleno (bohužel nevhodně zvolená svítidla, která nedokáží nasvítit celou plochu hřiště).



Tenisové hřiště

### **C. Ostatní sportovní zařízení**

V obci Luběnice se z dalšího sportovního zařízení nachází cyklostezka do sousední obce Těšetice, kterou hojně využívají cyklisté a inline bruslaři. Na cyklostezku do další sousední obce Lutín je aktuálně zpracovávána projektová dokumentace.

Součástí budovy obecního úřadu je kulturní dům, který je mimo jiné využíván hráči stolního tenisu a dětmi z mateřské školy zejména v období nevhodného počasí. Součástí budovy hasičské zbrojnice je dále místnost („cvičebna“), kterou pravidelně využívají místní seniorky ke cvičení.

K rekreačním účelům a pohybu na čerstvém vzduchu (zejména k procházkám, běhu apod.) je možno mimo cyklostezku využít obnovené polní cesty (např. ke kříži se sousoším Kalvárie).



## SWOT analýza

<b>Silné stránky</b>	<b>Slabé stránky</b>
a) existence areálu za kulturním domem b) kvalitní hřiště na malou kopanou c) budova kulturního domu v obecním vlastnictví d) aktivní působení spolků a MŠ, podpora obce	a) absence multifunkčního hřiště (hřiště s multifunkčním povrchem pro celoroční využití) b) absence závlahy hřiště na malou kopanou c) chybí adekvátní zázemí pro sportovce (šatny, sprchy apod.) jak u hřiště na malou kopanou, tak u tenisového hřiště d) chybí venkovní prostory pro aktivity „náctiletých“ e) pozemek, který přirozeně zapadá do sportovního areálu je v soukromém vlastnictví, prozatím nemožnost obce jej koupit či směnit
<b>Příležitosti</b>	<b>Hrozby</b>
a) využívání dotačních titulů b) revitalizace povrchu a osvětlení tenisového hřiště – instalace multifunkčního povrchu pro několik typů sportů, celoroční využití	a) nedostatek vlastních finančních prostředků b) pokles zájmu dětí a mládeže o sportovní aktivity c) nedostatek vhodných dotačních titulů, nízká alokace, složité podmínky d) nemožnost obce získat vhodné nemovitosti pro rozšíření sportovních ploch (neochota vlastníků k prodeji) e) pokles pohybové zdatnosti dětí a mládeže, navazující zdravotní obtíže

## Subjekty působící v oblasti sportu

V obci Luběnice jsou v oblasti sportu aktivní následující subjekty:

**SK Luběnice, z.s.** (členská základna cca 60 členů, pořádání turnajů v malé kopané, turnajů v tenise i ve stolním tenise, aktivní účast na turnajích v okolních obcích, organizace tradičních novoročních výšlapů na Velký Kosíř a cyklovýjezdů).

**Mateřská škola Luběnice, příspěvková organizace** (25 dětí, intenzivní práce s nejmenšími dětmi na sportovních zařízeních v obci i okolí, výchovná činnost s akcentem na zdravý životní styl a pohyb, ve vzdělávacím programu zařazeny prvky Montessori).

**Obec Luběnice** (níže uvedená přímá a nepřímá podpora sportu v obci).

**SDH Luběnice** (členská základna cca 25 členů, hasičské soutěže, práce s mládeží).

## 6. FORMY PODPORY SPORTU V OBCI

Obec Luběnice na svém katastrálním území dlouhodobě a pravidelně podporuje rozvoj sportu a pohybových aktivit občanů všeho věku. Podpora sportu v obci by se dala rozdělit na podporu přímou a nepřímou.

### **Přímá podpora (finanční)**

#### **a) rozpočtovaná v rámci rozpočtu obce:**

- pořízení sportovních zařízení nebo jejich částí, nákup a dovybavení sportovních zařízení či areálů,
- modernizace, technické zhodnocení a opravy sportovních zařízení a areálů ve vlastnictví obce včetně jejich vybavení,

#### **b) poskytovaná v rámci příspěvku na provoz příspěvkové organizaci obce:**

- z příspěvku na provoz jsou spolufinancovány náklady, které příspěvková organizace obce (mateřská škola) vynakládá za účelem organizace nebo účastí dětí na sportovních nebo soutěžích akcích s cílem podpořit pohybovou aktivitu dětí,

#### **c) poskytovaná jako dotace v souladu s platnými pravidly poskytování individuálních dotací z rozpočtu obce třetím osobám, zejména spolkům:**

- dotace na činnost sportovního klubu a na údržbu hřiště,

#### **d) poskytovaná formou mimořádných finančních darů sportovcům, kteří jsou úspěšní na okresní, krajské či celostátní úrovni.**

### **Nepřímá podpora (materiální, technická, organizační)**

- údržba stávajících sportovních zařízení a areálů
- propagace sportovních akcí
- organizační zajištění sportovních aktivit
- možnost využití sportovních areálů a nemovitostí obce k pořádání sportovních nebo jiných akcí, které jsou zaměřeny na pohybovou aktivitu občanů.

## 7. VIZE A PRIORITY

Obec Luběnice vnímá svojí nezastupitelnou roli při naplňování zpracovaného plánu rozvoje sportu. Cílem je vytvořit v obci takové podmínky, které přimějí občany obce k aktivnímu trávení volného času a celkově ke zdravému životnímu stylu. Rozšíření druhů sportů, které lze v obci vykonávat, a obecně rozvoj sportovní infrastruktury v obci nepochybně inspiruje občany všeho věku, aby vyvíjeli pohybové aktivity a sportovní zařízení využívali.

Mimo sportovně-kulturní areál za kulturním domem, který patří k velmi často využívaným místům aktivního odpočinku, je v obci potřeba vyřešit výše uvedené nedostatky (slabé stránky, viz SWOT analýza). Jde zejména o instalaci multifunkčního povrchu na tenisové hřiště, vytvoření zázemí pro sportovce u hřiště na malou kopanou i u tenisového hřiště a o vybudování cyklostezek.

## **Prioritní oblasti**

### **A) Sport dětí a mládeže**

Příkladné vedení dětí a mládeže ke sportu a pěstování jejich vztahu k pohybu je pro mladou generaci naprosto zásadním faktorem, který ovlivní jejich budoucí život jak po fyzické stránce (zdravý tělesný růst a vývoj), tak po stránce psychické (smysluplné trávení volného času, pocit sounáležitosti, hry, učení). Pozitivní vztah mladé generace ke sportu funguje také jako prevence vzniku nejrůznějších onemocnění (např. obezita) i jako prevence sociálně-patologických jevů v chování dětí a mládeže.

#### **Opatření**

- **podpora pohybových aktivit žáků mateřské školy**
- **podpora sportovních akcí určených dětem a mládeži**
- **podpora místních spolků v jejich činnosti při práci s dětmi a mládeží**

### **B) Sport pro všechny**

Sportem pro všechny je myšlen organizovaný i neorganizovaný sport a sportovní aktivity prováděné ve volném čase. Sport pro všechny je určen všem občanům bez omezení věkem, národností, barvou kůže nebo pohlavím. Sport a pohyb pro všechny je důležitý i ve vztahu k dětem a mládeži, kterou často ke sportu vedou jejich rodiče nebo prarodiče.

#### **Opatření**

- **podpora a organizace sportovních akcí pro veřejnost**
- **výstavba, rekonstrukce a modernizace sportovních zařízení**
- **propagace sportu a aktivního trávení volného času**

### **C) Sportovní infrastruktura**

Výstavbou nových a rekonstrukcí či modernizací stávajících sportovních zařízení, ale i podporou místních spolků obec vytváří základní předpoklad pro rozvoj sportu a různých pohybových aktivit v obci. Bez existence sportovních zařízení je totiž možnost provozování sportu v sídle velmi omezená a občané jsou nuceni své potřeby v této oblasti uspokojit v okolí. Role obce v podpoře sportu má kořeny v minulosti, je svým způsobem nenahraditelná a jako takovou ji chápe i obec Luběnice.

#### **Opatření**

- **výstavba, rekonstrukce a modernizace sportovních zařízení ve vlastnictví obce**

### **Projektové záměry obce v oblasti sportu**

Následující tabulka uvádí seznam projektových záměrů obce v oblasti sportu. Tato tabulka bude průběžně upravována a doplňována v závislosti na vývoji potřeb občanů obce. Zároveň tabulka musí a bude reflektovat finanční možnosti obce a zaměření jednotlivých vyhlášených dotačních titulů (krajských i celostátních).

<b>Název projektového záměru</b>	<b>Odhadované náklady na pořízení</b>	<b>Odhadovaný termín realizace</b>	<b>Financování</b>
Multifunkční povrch vč. osvětlení pro tenisové hřiště	1.100.000 Kč	2022	vhodný dotační titul + kofinancování obce
Zázemí pro SK Luběnice, z.s. (pořízení pozemku, výstavba šaten, sociálního zařízení, skladu)	5.000.000 Kč	2027	vhodný dotační titul + kofinancování obce
Vybudování zázemí pro sportovce v areálu tenisového hřiště včetně obnovy oplocení hřiště	1.500.000 Kč	2024	vhodný dotační titul + kofinancování obce
Závaha hřiště na malou kopanou včetně akumulace dešťové vody	1.300.000 Kč	2023	vhodný dotační titul + kofinancování obce
Cyklostezka Luběnice - Lutín	4.000.000 Kč	2023	vhodný dotační titul + kofinancování obce
Cyklostezka Luběnice - Rataje	3.000.000 Kč	2025	vhodný dotační titul + kofinancování obce
Cyklostezka Luběnice - Slatinice	1.500.000 Kč	2027	vhodný dotační titul + kofinancování obce
Venkovní streetworkoutová hřiště	800.000 Kč	2025	vhodný dotační titul + kofinancování obce
Doplnění prvků dětského hřiště	200.000 Kč	2023	rozpočet obce

## 8. ZÁVĚR

Obec Luběnice si klade za cíl s pomocí dotačních titulů postupně realizovat výše uvedené záměry a vytvořit tak pro své občany kvalitní, moderní a bezpečnou sportovní infrastrukturu, která bude dostupná pro obyvatele z různých věkových a sociálních skupin. Plán rozvoje sportu obce bude podle potřeby průběžně aktualizován a doplňován.

Plán rozvoje sportu obce Luběnice 2021 - 2027 byl schválen Zastupitelstvem obce Luběnice usnesením č. 18/6 dne 29. července 2021.

Plán rozvoje sportu je zveřejněn na internetových stránkách obce Luběnice a je současně k dispozici v kanceláři obecního úřadu.

Mgr. Jan Blaho, starosta obce